

# **Antragstellung im Programm FIT**

„Förderung internationaler  
Talente zur Integration in Studium  
und Arbeitsmarkt“

**20.11.2023**

**Herzlich  
willkommen**

**DAAD**

Deutscher Akademischer Austauschdienst  
German Academic Exchange Service

# Campus Initiative Internationale Fachkräfte (2024 – 2028)

## Maßnahmen

### Fachkräfteprogramme für deutsche Hochschulen

- FIT
- Profi plus



25 Mio.  
Euro/Jahr

### Strukturbildende Maßnahmen

- Politik- & Stakeholderdialog
- Studien & Transfer
- iDA-Fortbildungsangebot



[Webseite der  
Campus-Initiative](#)



Deutscher Akademischer Austauschdienst  
German Academic Exchange Service



GEFÖRDERT VOM

Bundesministerium  
für Bildung  
und Forschung

# Ablauf

1. Vorstellung des FIT Programms
2. Antragsstellung und Auswahl
3. FIT auf einen Blick
4. Fragen und Antworten



**1**

# **Das FIT-Programm**

**Förderung internationaler Talente zur  
Integration in Studium und Arbeitsmarkt**

# Zielgruppe



- ✓ internationale Studieninteressierte **mit und ohne HZB**
- ✓ internationale Studierende an deutschen Hochschulen **mit Abschlussabsicht**
- ✗ BildungsinländerInnen mit ausländischer und/oder deutscher Staatsangehörigkeit
- ✗ Gast-/Austauschstudierende

# Ziele des Programms



**internationale Studieninteressierte (mit/ohne HZB)** werden für die **Aufnahme eines Fachstudiums** an einer deutschen Hochschule **qualifiziert**



**internationale Studierende schließen** ihr Fachstudium an einer deutschen Hochschule **erfolgreich ab**



**internationale Studierende** werden schon während des Studiums gezielt auf einen **Berufseinstieg** in Deutschland **vorbereitet**



**Hochschulen** bauen **Netzwerke mit Unternehmen** und **Übergangsstrukturen** für ihre internationalen AbsolventInnen **in den deutschen Arbeitsmarkt** auf

# Struktur des Programms



## Studienvorbereitung (VM Modul)

- Deutschkurse
- Fach-/Schwerpunktkurse
- (...)



## Studienerfolgssicherung (Modul 1)

- Sprachkurse
- Fachkurse, Fachtutorien
- Angebote zur sozialen Integration
- (...)



## Beschäftigungsfähigkeit (Modul 2)

- Bewerbungstrainings
- berufsbezogene Sprach-/Kommunikationskurse
- Praktikumsvorbereitung
- (...)



## Arbeitsmarktintegration (Modul 3)

- Netzwerkaufbau mit Unternehmen u. arbeitsmarktrelevanten Akteuren
- Career Services für int. Studierende
- (...)

### **VM (optional)**

### **Schwerpunktmodule 1-3 (obligatorisch)**



Deutscher Akademischer Austauschdienst  
German Academic Exchange Service

# Förderfähige Maßnahmen und Aktivitäten

## Maßnahmen und Aktivitäten in den Modulen VM, 1 und 2:

- Kurse: Sprachkurse (ab A1- Niveau), Fachkurse, Schwerpunkt-/Mischkurse
- Kompaktformate: Bewerbungstrainings, Workshops, Vorträge
- Informations- und Beratungsangebote zu Studium und Karriere in Deutschland
- Angebote zur sozialen Integration, Maßnahmen zur Stärkung der Willkommensstruktur, Peer-Mentoring, studentische Initiativen

### Kompaktformat

- max. 16 Std.  
Gesamtumfang pro "30-  
Tage-Einheit"  
- z.B. Blockveranstaltung,  
Workshop, Coaching

### Kurs

- mind. 17 Std.  
Gesamtumfang pro "30-  
Tage-Einheit"  
- z.B. Sprachkurse,  
Fachkurse

Können auch **digital** angeboten  
werden, sofern notwendig &  
sinnvoll (Erläuterung im Antrag)

offizieller  
Wortlaut siehe  
Förderrahmen



# Förderfähige Maßnahmen und Aktivitäten

## Einrichtung einer Durchführungs-/Koordinierungseinheit (Modul 3):

### 1. Zur Projektkoordination, insb. durch:

- ✓ zentrale Koordinierung der Maßnahmen an der Hochschule und ggf. mit Partnerorganisationen
- ✓ Öffentlichkeitsarbeit zum Projekt
- ✓ Informations- u. Beratungsleistungen zum Projekt / zu Einzelmaßnahmen

### 2. Zur Schaffung von Übergangsstrukturen, insb. durch:


- ✓ Aufbau kooperativer Netzwerke mit (regionalen) Unternehmen und weiteren arbeitsmarktrelevanten Akteuren
- ✓ Ausbau von Career Services für internationale Studierende, Vermittlung von Praktika, Praxisphasen, Mentoring-Programme
- ✓ Konzeption/Organisation von berufsbezogene Vernetzungs-, Dialog-, Informationsveranstaltungen, Exkursionen

# Zuwendungsfähige Ausgaben

**„Zuwendungsfähig sind alle Ausgaben, die zur Projektdurchführung (Durchführung der Maßnahmen) notwendig sind. Darunter fallen insbesondere:“** (vgl. FIT Förderrahmen, S. 6)

vollständige  
Liste siehe  
Ausschreibung

- **Personalmittel**

- für Projektdurchführung, -koordination und -betreuung (*über alle Module hinweg*)
- aber **nicht** für die Vorbereitung, Durchführung (Lehre) & Teilnehmeradministration von Kursen (→ Teilnahmepauschalen) 

- **Sachmittel**

- Honorare
- Mobilität & Aufenthalt von Projektpersonal
- Verbrauchsgüter, Raummiete, Druck, Publikationen, Werbung, Externe Dienstleistungen, Wirtschaftsgüter
- Sonstiges: z.B. Fortbildung Projektpersonal, Prüfungen und Tests, Übersetzungen, Kursgebühren (...) sowie Teilnahmepauschalen im Rahmen von Kursen

- **Nicht zuwendungsfähige Ausgaben**

- Infrastruktur und nicht-projektspezifische Hardwaregrundausstattung, Fort- und Weiterbildungsmaßnahmen der iDA



# Tätigkeitsdarstellung für Projektpersonal - Beispiel

<b>Personal 1</b>	<b>Stellenbezeichnung: Koordination Career Service International</b>	
<b>Form</b>	wiss. Mitarbeiter <input type="checkbox"/>	wiss. Hilfskraft <input type="checkbox"/>
	sonstiges Personal <input checked="" type="checkbox"/> Bitte angeben	stud. Hilfskraft <input type="checkbox"/>
<b>Entgeltgruppe</b>	13	
<b>Tarifform</b> (z.B. TVL, TVöD)	TVL	
<b>Organisatorische Eingliederung des Arbeitsplatzes</b> (z.B. International Office, Fachbereich, Career Center)	Career Center	
<b>Umfang der Beschäftigung</b>	<input checked="" type="checkbox"/> vollzeitbeschäftigt mit 1,0 VZK	<input type="checkbox"/> teilzeitbeschäftigt mit <input type="text"/> VZK
	davon mit 0,6 VZK für FIT zuständig	davon mit <input type="text"/> VZK für FIT zuständig
<b>Beschreibung der projektbezogenen Tätigkeiten</b>	<b>Zeitanteil in %</b> (insgesamt 100% bezogen auf den o.g. VZK für das Projekt)	
Modul 3: Weiterentwicklung des Konzeptes zur Vorbereitung internationaler Studierender auf den deutschen Arbeitsmarkt und zur Förderung ihres gesellschaftlichen Engagements	25 %	
Modul 3: Betreuungsmaßnahmen und Maßnahmen für internationale Studierende zur Integration in den deutschen Arbeitsmarkt - finden geeigneter Coaching- und Workshopformate - Rekrutierung von Vertretern und Referenten - Durchführung der Workshops - Evaluation der Angebote	35%	


- Für jede beantragte Personalstelle ist ein Tabellenblock auszufüllen - auch für stud./wiss. Hilfskräfte
- Tätigkeiten beschreiben (inkl. Zeitanteil) und den Modulen (VM, 1, 2 ,3) zuordnen

# Teilnahmezuschalen

- Für jeden Teilnehmer bzw. jede Teilnehmerin an einem Kurs, kann eine Teilnahmezuschale beantragt werden

## Pauschale inkludiert:

- Ausgaben für die Lehrtätigkeit
- Etwaige Fahrtkosten der Kursteilnehmenden
- Personalausgaben für die Teilnehmeradministration für Kurse

 Keine Monatszuschalen (-> Teilnahmezuschalen werden anhand der Anzahl von Unterrichtseinheiten UE in Zeitabschnitten von jeweils max. 30 Tagen berechnet)

	Höhe der Teilnahmezuschale	Zeitungsumfang innerhalb von 30 Tagen (Ø Tage/Monat)
A	140 Euro	ab 17h bis 33h
B	190 Euro	ab 34h bis 51h
C	240 Euro	ab 52h bis 68h
D	290 Euro	ab 69h bis 86h
E	70 Euro	<u>nur für Folgemonate:</u> ab 9h bis 16h

Hinweis:  
eine Unterrichtseinheit  
= mind. 45 Min.

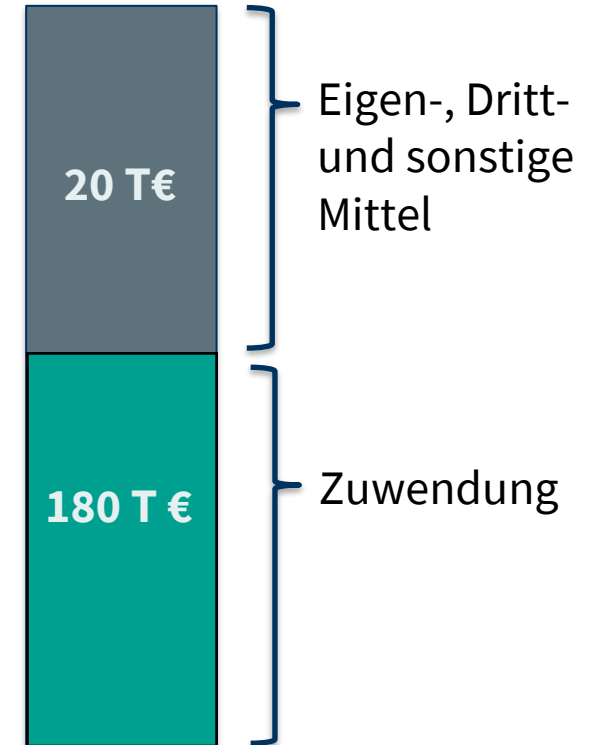
Beispiele finden Sie  
in der  
„Ausfüllhilfe zum  
Finanzierungsplan“

# Festbetragsfinanzierung

- Der DAAD beteiligt sich mit einem **Festbetrag** (kein fester Betrag) am Projekt
- Die **Gesamtausgaben** liegen immer höher als der Festbetrag (Teilfinanzierung)
- Projektausgaben, die über den bewilligten Festbetrag hinausgehen (**Eigen-, Dritt- und sonstige Mittel**) sind in der „**Darstellung zur Gesamtfinanzierung**“ darzustellen
- Maximale Zuwendungshöhe des DAAD pro Haushaltsjahr:

2024:	190.000€
2025:	250.000€
2026:	250.000€
2027:	250.000€
2028:	250.000€

Beispiel: Gesamtausgaben 2024:  
200.000€



# Darstellung der Gesamtfinanzierung - Beispiel

**Eigene Einnahmen** = Eigenmittel des ZE (Geldmittel, die in das Projekt eingebracht werden)

**Drittmittel** = Mittel, die ZE von Dritten erhält und dem Projektziel zugeordnet werden

**Sonstige Einnahmen** = Einnahmen, die ZE durch Maßnahmen generiert (z.B. Teilnahmegebühr für einen Kurs)

**Nicht zu belegende Einnahmen** = Eigenmittel des ZE, die geschätzt werden dürfen (z.B. Stammpersonal der HS)

<b>Darstellung der Gesamtfinanzierung</b>					
Programm FIT- Förderung internationaler Talente zur Integration in Studium und Arbeitsmarkt (2024-2028)					
<b>Gesamt-Einnahmen</b>	<b>Einnahmen 2024</b>	<b>Einnahmen 2025</b>	<b>Einnahmen 2026</b>	<b>Einnahmen 2027</b>	<b>Einnahmen 2028</b>
DAAD-Zuwendung	177.854,90 €	220.169,00 €	220.169,00 €	245.890,00 €	245.890,00 €
Eigene Einnahmen	3.000,00 €	1.000,00 €	1.000,00 €	3.000,00 €	3.000,00 €
Drittmittel	2.000,00 €	3.000,00 €	2.000,00 €		
Sonstige Einnahmen	300,00 €	900,00 €	1.200,00 €	1.200,00 €	1.200,00 €
<b>Summe belegbare Einnahmen</b>	<b>183.154,90 €</b>	<b>225.069,00 €</b>	<b>224.369,00 €</b>	<b>250.090,00 €</b>	<b>250.090,00 €</b>
nicht zu belegende Einnahmen	14.000,00 €	15.500,00 €	15.500,00 €	15.500,00 €	15.500,00 €
<b>Summe nicht zu belegende Einnahmen</b>	<b>14.000,00 €</b>	<b>15.500,00 €</b>	<b>15.500,00 €</b>	<b>15.500,00 €</b>	<b>15.500,00 €</b>
<b>Summe Gesamt-Einnahmen</b>	<b>197.154,90 €</b>	<b>240.569,00 €</b>	<b>239.869,00 €</b>	<b>265.590,00 €</b>	<b>265.590,00 €</b>
<b>Gesamt-Ausgaben</b>	<b>Ausgaben in Euro</b>	<b>Ausgaben in Euro</b>	<b>Ausgaben in Euro</b>	<b>Ausgaben in Euro</b>	<b>Ausgaben in Euro</b>
1 Personalmittel für Projektdurchführung und -betreuung	110.324,00 €	120.860,00 €	150.160,00 €	150.160,00 €	150.160,00 €
2 Sachmittel	72.830,90 €	104.209,00 €	74.209,00 €	99.930,00 €	99.930,00 €
3 Geförderte Personen					
<b>Summe zu belegende Ausgaben</b>	<b>183.154,90 €</b>	<b>225.069,00 €</b>	<b>224.369,00 €</b>	<b>250.090,00 €</b>	<b>250.090,00 €</b>
nicht zu belegende Ausgaben	14.000,00 €	15.500,00 €	15.500,00 €	15.500,00 €	15.500,00 €
<b>Summe nicht zu belegende Ausgaben</b>	<b>14.000,00 €</b>	<b>15.500,00 €</b>	<b>15.500,00 €</b>	<b>15.500,00 €</b>	<b>15.500,00 €</b>
<b>Summe Gesamt-Ausgaben</b>	<b>197.154,90 €</b>	<b>240.569,00 €</b>	<b>239.869,00 €</b>	<b>265.590,00 €</b>	<b>265.590,00 €</b>

Werte aus dem Finanzierungsplan im DAAD Portal

Nicht zu belegende Einnahmen = Nicht zu belegende Ausgaben (in der Projektbeschreibung kurz erläutern)

**Personal- und Sachmittel 2024 aus dem Finanzierungsplan + Eigene Ausgaben/ Drittmittelausgaben**



Deutscher Akademischer Austauschdienst  
German Academic Exchange Service

# 2

## Wirkungsorientiertes Monitoring (WoM)



# Wirkungsorientiertes Monitoring - Einführung

## Ziele von WoM

- wirkungsorientiert planen, steuern und weiterentwickeln
- kontinuierliches Lernen
- Erfolge öffentlichkeitswirksam kommunizieren

## Kernelemente

- das programmspezifische Wirkungsgefüge (s. Handreichung WoM)
- der Indikatorenkatalog (s. Handreichung WoM)
- die Erhebungsinstrumente (i.d.R. Sachbericht)

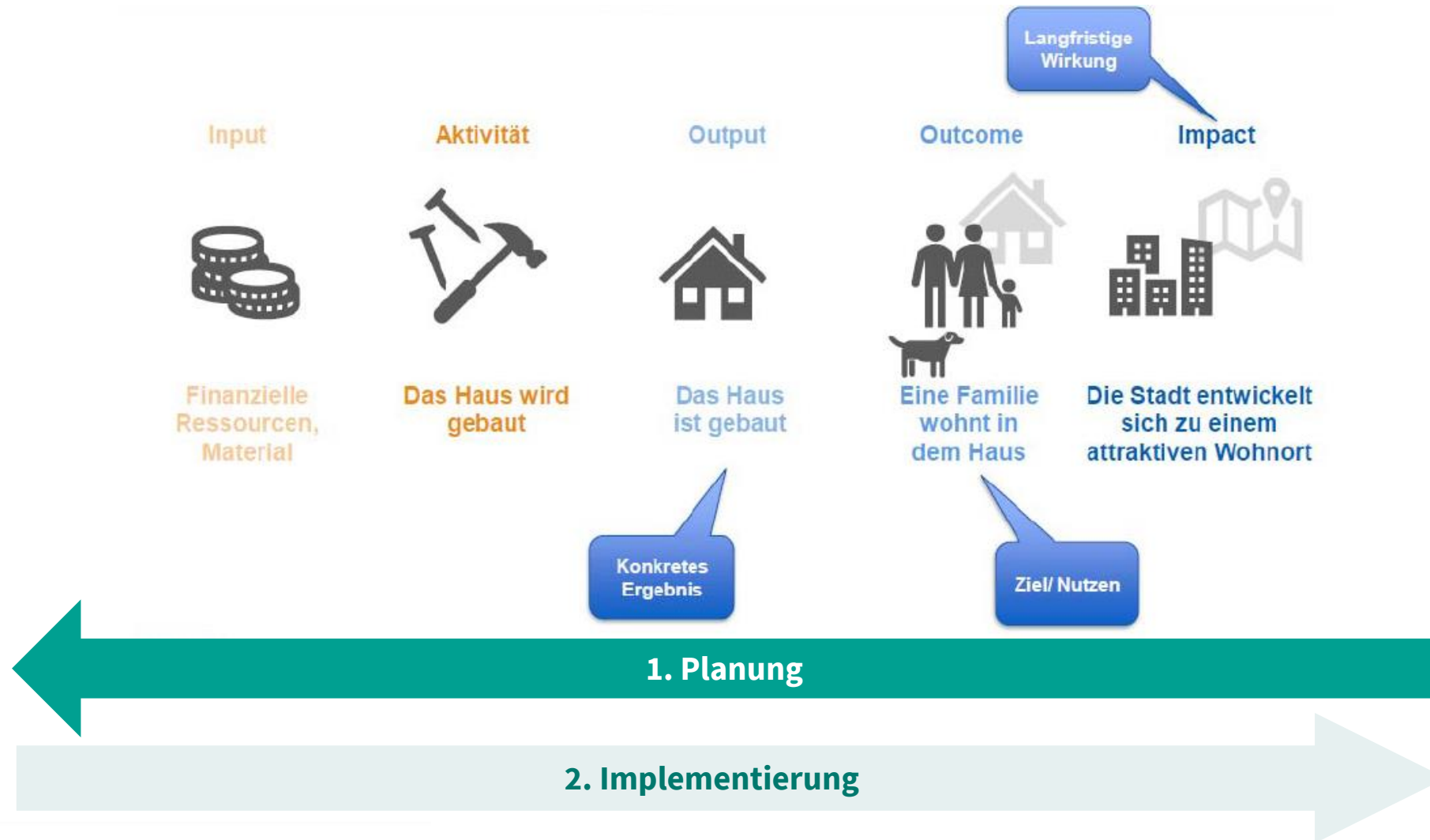


[Webseite](#)  
[„WoM im DAAD“](#)





# Wirkungsorientiertes Monitoring - Beispiel



# Wirkungsorientiertes Monitoring - Hinweise

- Gehen Sie in folgender **Reihenfolge** bei der Planung vor:

WoM-Handreichung → Projektplanungsübersicht → Projektbeschreibung

- Projektplanungsübersicht = **Übersicht**
- Von Zielen (Outcomes) über Outputs zu Maßnahmen planen
- Formulieren Sie die Indikatoren anhand der **SMART-Indikatoren**
- Sie können zusätzlich zu den Outcomes und Outputs in der Handreichung, **weitere/individuelle Outcomes und Outputs** formulieren.

Specific  
Measurable  
Attainable  
Relevant  
Time-bound

# 3

## Antragsstellung und Auswahl



## Weitere Hinweise zur Antragstellung

- ➔ **Pro Hochschule** kann **ein Antrag** gestellt werden
  - Verbundprojekte sind möglich (trotzdem max. Fördersumme beachten)
- ➔ Eine **Weiterleitung** der Zuwendung (im Inland) ist möglich
  - Ausgabepositionen, die weitergeleitet werden, im Finanzierungsplan kennzeichnen
  - kann zu einem späteren Zeitpunkt festgelegt werden
- ➔ Projekte können **fachübergreifend**, **fachoffen** oder **fachspezifisch** sein
  - fachübergreifend: mehr als eine Fachrichtung
  - fachoffen: keine spezifische Fachrichtung
  - fachspezifisch: eine spezifische Fachrichtung

## Weitere Hinweise zur Antragsstellung

- ➔ Lassen Sie eine **Dritte Person**, die nicht mit dem Projekt eingebunden ist, den Antrag lesen, um mögliche Fragezeichen verringern zu können.
- ➔ Mittel können grundsätzlich nicht ins nächste Haushaltsjahr übertragen werden. Bitte **planen** Sie daher **realistisch**, wie viel Mittel Sie pro Jahr ausgeben werden.
- ➔ **Versetzen Sie sich in die Lage der Gutachtenden** und beschreiben Sie ihr geplantes Projekt so **konkret aber knapp** wie möglich.

# Auswahlkriterien

- Bezug des Projekts zu den **Programmzielen**
- Umsetzbarkeit und Integration der geplanten Einzelmaßnahmen in ein **schlüssiges Konzept**
- **Relevanz** des Vorhabens im Kontext der Fachkräftesicherung für den dt. Arbeitsmarkt
- **Kooperative Ausrichtung** des Projekts
- Zu erwartende **längerfristige Wirkung** über den Förderzeitraum hinaus

15 %

20 %

25 %

25 %

15 %



# Einzureichende Unterlagen

- Projektantrag** (im DAAD-Portal)
- Finanzierungsplan** (im DAAD-Portal)
- Projektbeschreibung**, Formularvorlage (Anlagenart im DAAD-Portal: Projektbeschreibung)
- Projektplanungsübersicht**, Formularvorlage (Anlagenart im DAAD-Portal : Projektbeschreibung)
- Darstellung der Gesamtfinanzierung**, Formularvorlage (Anlagenart im DAAD-Portal : Ergänzende Finanzinformationen)
- Tätigkeitsdarstellung für Projektpersonal**, Formularvorlage (Anlageart im DAAD-Portal : Programmspezifische Anlagen)
- Ggf. **Projektbeschreibung und Finanzierungsplan der Weiterleitungsempfänger**



**3**

## **FIT auf einen Blick**



Deutscher Akademischer Austauschdienst  
German Academic Exchange Service



# Abgrenzung zum Programm Profi plus

Zielgruppe FIT	Zielgruppe Profi plus
Internationale Studieninteressierte und Studierende	Internationale Absolventinnen und Absolventen ausländischer Hochschulen

- Maßnahmen können verknüpft werden (z.B. Sprachkurs für beide Zielgruppen)
- In der Projektbeschreibung im Punkt 7 auf Synergien und Überschneidungen eingehen

# FIT auf einen Blick



©iStock

- Antragsfrist 04. Januar 2024
- Förderlaufzeit 01. April 2024 bis 31. Dezember 2028
- Fachrichtungen alle
- Antragsberechtigt staatlich und staatlich anerkannte deutsche Hochschulen
- Finanzierungsart Festbetragsfinanzierung



Deutscher Akademischer Austauschdienst  
German Academic Exchange Service

# Kontakt

**Allgemeine Anfragen:**  
[fit@daad.de](mailto:fit@daad.de)

**Michael Schmitz**  
0228 - 882 356

**Verena Lorscheid**  
0228 - 882 8769

**Judith Venherm**  
0228 - 882 259

**Stefan Rößlein**  
0228 - 882 558

**Rachel Estévez  
Prado**  
0228 - 882 225



Deutscher Akademischer Austauschdienst  
German Academic Exchange Service



© shutterstock.com



Deutscher Akademischer Austauschdienst  
German Academic Exchange Service

Antragstellung im Programm FIT

20.11.2023

Referat P43  
Deutscher Akademischer Austauschdienst (DAAD)  
Kennedyallee 50  
53175 Bonn

**[www.daad.de](http://www.daad.de)**

**Danke für Ihre  
Aufmerksamkeit**



Deutscher Akademischer Austauschdienst  
German Academic Exchange Service