



**Herzlich  
willkommen**

**HAW.International  
Webseminar  
Antragstellung**  
23.04.2024



**HAW.International**

Deutscher Akademischer Austauschdienst  
German Academic Exchange Service

# Gliederung

- Übergeordnete Ziele des Programms
- Überblick zum Programm HAW.International
- Programmziele: Inhaltliche Ausrichtung der Projektanträge
- Auswahlkriterien und Antragsvoraussetzungen
- Wirkungsorientiertes Monitoring (WoM)
- FAQ (Auszug)
- Weiterführende Informationen (Weblinks)
- Q&A via Chat



HAW.International

Deutscher Akademischer Austauschdienst  
German Academic Exchange Service

## Übergeordnete Ziele des Programms (Impacts)

- Verbesserung der Berufsfähigkeit der Studierenden für den international geprägten Arbeitsmarkt der Zukunft.
- Positionierung der HAW als weltoffene und attraktive Studien- sowie Forschungsstandorte für internationale Studierende, Promovierende und Wissenschaftlerinnen und Wissenschaftler.
- Steigerung der Ausbildungs-, Forschungs- und Innovationskraft der HAW in enger Kooperation mit Praxispartnern.
- Positionierung und Nachfrage der HAW als internationale strategische Partner.
- Aufbau leistungsfähiger und international vernetzter Hochschulen.
- Stärkung des Wissenschaftsstandorts Deutschland.



HAW.International

Deutscher Akademischer Austauschdienst  
German Academic Exchange Service

# HAW.International - Übersicht über die Förderangebote

HAW.International besteht aus verschiedenen Angeboten, die von den Hochschulen und den Studierenden einzeln oder komplementär genutzt werden können:

## Projektförderung

Projekte zum **Auf – und Ausbau von strategischen Partnerschaften und Netzwerken**

zusätzlich ab 2025: Förderung von **Kurzmaßnahmen** zur Stärkung strategischer Partnerschaften

## Stipendien

**Individualstipendien** für Studien- und Praktikumsaufenthalte, zur Anfertigung von Abschlussarbeiten, Forschungsaufenthalte für Promovierende sowie Kongressteilnahmen im Ausland begleitet von einer gezielten **Marketingkampagne**

## Programmbegleitung

**Beratungs- und Fortbildungsangebote** und Veranstaltungen zur Stärkung des **Dialogs**



HAW.International

Deutscher Akademischer Austauschdienst  
German Academic Exchange Service

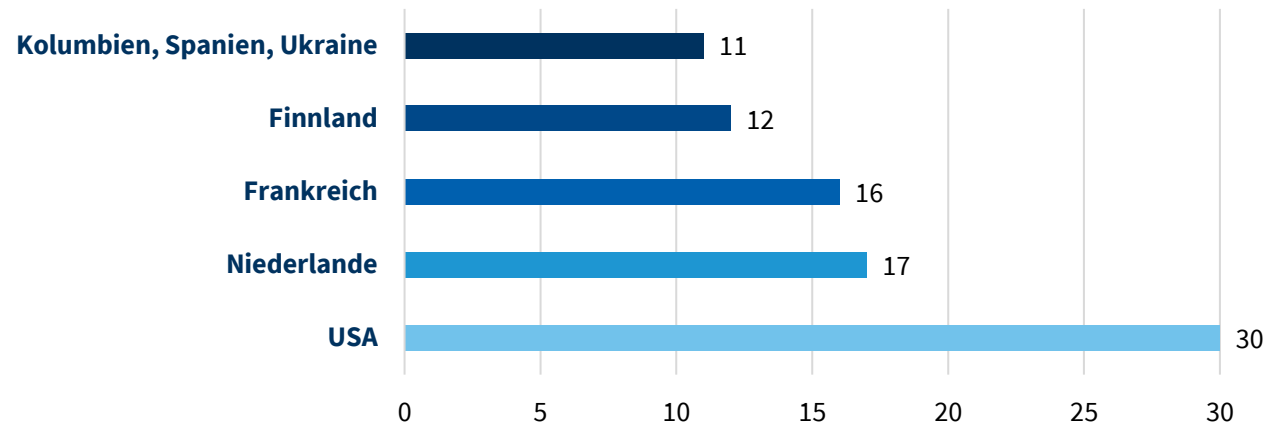
# Aktuell geförderte Projekte

[Link zu den Kurzprofilen der Projekte](#)

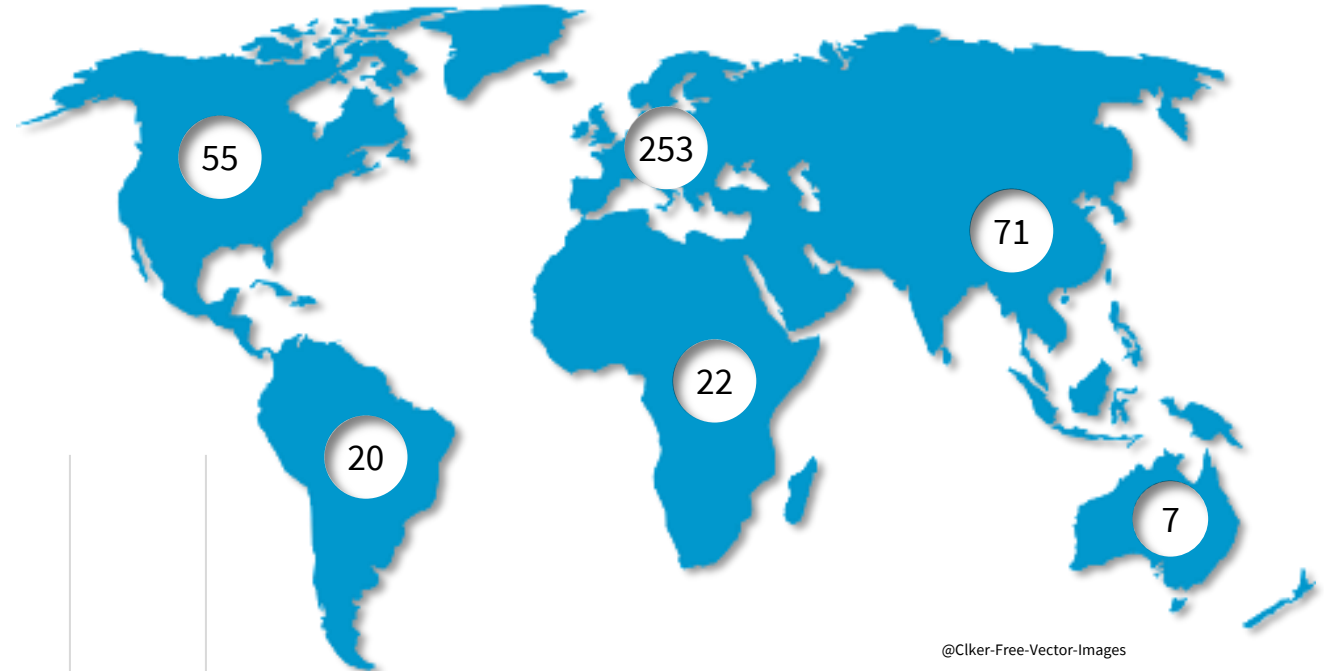
58

geförderte Projekte

## Meistgenannte Partnerländer



## Kooperationspartner nach Kontinenten



€

Fördervolumen insgesamt:  
39,5 Mio. €



HAW.International

Deutscher Akademischer Austauschdienst  
German Academic Exchange Service

## Programmziele: Inhaltliche Ausrichtung der Projektanträge

Im Förderrahmen sind fünf Programmziele\* benannt.

In jedem Projekt können unterschiedliche Schwerpunkte gesetzt werden.

Es müssen nicht zu allen Programmzielen (Outcomes) auch Projektziele bestimmt werden. Jedoch ist zu Programmziel 1 mindestens ein Projektziel zu bestimmen.

Programmziel 1: „Netzwerke und strategische Partnerschaften zwischen HAW und in- und ausländischen Partnern aus Lehre, Forschung, Praxis und Transfer sind ausgebaut und werden von Geförderten und HAW-Angehörigen genutzt.“

\*Alle  
Programmziele  
siehe  
**Ausschreibung**



HAW.International

Deutscher Akademischer Austauschdienst  
German Academic Exchange Service



# Was wird gefördert?

- 1. Veranstaltungen** (z. B. Abstimmungstreffen, Vorbereitungsangebote, Betreuungsmaßnahmen, Vernetzungsveranstaltungen)
- 2. Aufbereitung und Bereitstellung von Informationen zu Internationalisierungsaktivitäten** (z. B. Informations- und Beratungsangebote, Plattformen, Social-Media-Angebote)
- 3. Aufenthalte** (z. B. Studien-, Praxis und Forschungsaufenthalte, Delegationsreisen, Lehraufenthalte, Sommerschulen, Hospitationen)\*
- 4. Entwicklung von Konzepten, Produkten und Prozessen** (z. B. Strategieentwicklung, Anpassung von Verwaltungsprozessen, Konzeption von Studienangeboten)
- 5. Fort- und Weiterbildung** (z. B. Organisation hochschuleigener Fort- und Weiterbildungen und Zertifikate, Train-the-Trainer-Formate, Teilnahme an externen Fortbildungen)



HAW.International

Deutscher Akademischer Austauschdienst  
German Academic Exchange Service

\*Bitte beachten Sie die  
am 16.4. aktualisierte  
Anlage 3: Übersicht  
Fördersätze

## Zuwendungsfähige Ausgaben\*

- Personalmittel für Projektdurchführung und -betreuung an der deutschen Hochschule
- Honorare (kein Personal des Zuwendungsempfängers)
- Mobilität und Aufenthalt für Personal der Hochschule
- Sachmittel (z. B. Verbrauchsgüter, Wirtschaftsgüter, externe Raummiete, Publikationen, externe Dienstleistungen)
- Mobilität und Aufenthalt geförderter Personen (überwiegend Outgoing-Mobilität)



HAW.International

Deutscher Akademischer Austauschdienst  
German Academic Exchange Service

\*vollständige Liste  
siehe  
**Förderrahmen**



# Übersicht zur Ausschreibung

## Antragsfrist:

10. Juli 2024

## Förderzeitraum:

1. Januar 2025 bis 31. Dezember 2027 (3 Jahre)

## Fördervolumen:

Höchstbetrag in Höhe von 550.000 Euro

(2025: 150.000 Euro, 2026: 200.000 Euro, 2027: 200.000 Euro)

## Finanzierungsart:

Festbetragsfinanzierung



HAW.International

Deutscher Akademischer Austauschdienst  
German Academic Exchange Service

## Auswahlkriterien

- Fachlich-inhaltliche Qualität des Vorhabens in Bezug auf die Erreichung der Projekt- und Programmziele (Gewichtung: 55 %)
- Qualität und Stringenz der Projektplanung (Gewichtung: 15 %)
- Wirkungen des Projekts auf die einzelnen Zielgruppen und adressierten Bereiche über die Förderdauer des Projekts hinaus (Gewichtung: 20 %)
- Berücksichtigung von Diversität (Gewichtung: 5 %)
- Klimasensitive Projektorganisation (Gewichtung: 5 %)



HAW.International

Deutscher Akademischer Austauschdienst  
German Academic Exchange Service

# Bestandteile eines Antrags 1/3\*

## Pflichtanlagen:

- **Projektantrag** (im DAAD-Portal)
- **Finanzierungsplan** (im DAAD-Portal)  
Beachten Sie bitte das Dokument „Ausfüllhilfe Finanzierungsplan“
- **Projektbeschreibung**, siehe Formularvorlage  
(Anlagenart: Projektbeschreibung)
- **Projektplanungsübersicht**, siehe Formularvorlage  
(Anlagenart: Projektbeschreibung)



HAW.International

Deutscher Akademischer Austauschdienst  
German Academic Exchange Service

\*Bitte nutzen Sie nur die **AKTUELL** zur Verfügung gestellten Vorlagen **Ausschreibung**.

## Bestandteile eines Antrags 2/3

In spezifischen Fällen treten diese Pflichtanlagen hinzu:

- Bei **Weiterleitung**: Projektbeschreibung und Finanzierungsplan der/des Weiterleitungsempfänger/s (Anlageart: Ergänzende Finanzinformationen)
- Bei Erstattung von **Studiengebühren**: Nachweis der Partnerhochschule, dass Studiengebühren nicht erlassen werden können, sofern bei Antragstellung bekannt; sonst nachzureichen (Anlagenart: Programmspezifische Anlagen)



HAW.International

Deutscher Akademischer Austauschdienst  
German Academic Exchange Service

# Bestandteile eines Antrags 3/3

## Optionale Antragsunterlagen

- **Internationalisierungsstrategie**  
(Anlagenart: Programmspezifische Anlagen)
- Mind. auf Fachbereichsebene beidseitig unterzeichnete **Kooperationsvereinbarung** (MoU) bzw. **Absichtserklärung** (LoI) zwischen dem Antragsteller und mindestens einer ausländischen Partnerhochschule  
(Anlagenart: Verträge/Vereinbarungen)
- Grafisches **Wirkungsgefüge**  
(Anlagenart: Programmspezifische Anlagen)
- Grafische **Projektplanung**  
(z. B. GANTT-Diagramm - Anlagenart: Programmspezifische Anlagen)
- Exemplarisches (mediendidaktisches) **Lehr-/Lernkonzept** für Studienangebote (max. 2 Seiten - Anlagenart: Programmspezifische Anlagen)



HAW.International

Deutscher Akademischer Austauschdienst  
German Academic Exchange Service

# Grundlagen Wirkungsorientiertes Monitoring (WoM)

## Das WoM besteht aus drei Kernelementen:

- einem programmspezifischen Wirkungsgefüge (s. Anlage 1: Handreichung WoM)
- einem Indikatorenkatalog (s. Anlage 1: Handreichung WoM)
- den Erhebungsinstrumenten (i.d.R. Sachbericht der Hochschulen via DAAD-Portal/Monitoringtool)

## Ziele des WoM

- kontinuierlich lernen
- wirkungsorientiert planen, steuern und weiterentwickeln
- Erfolge öffentlichkeitswirksam kommunizieren



HAW.International

Deutscher Akademischer Austauschdienst  
German Academic Exchange Service

# WoM-Begriffe

## Impacts

Übergeordnete Programmziele (Impacts) beschreiben die langfristigen, direkten oder indirekten Wirkungen eines Programms.

## Outcomes

Voraussichtlich oder tatsächlich erreichte kurz- und mittelfristige Wirkungen der Outputs einer Maßnahme (Projekt-/Programm**ziele**).

## Outputs

Ergebnisse, Dienstleistungen und Veränderungen, die aus den Maßnahmen / Aktivitäten resultieren und den Zwischenschritt hin zu den Projekt**ergebnissen** bilden.

## Maßnahmen / Aktivitäten

Umsetzung von Maßnahmen / Aktivitäten eines Programms oder Projekts führt zu Programm-/Projektergebnissen.

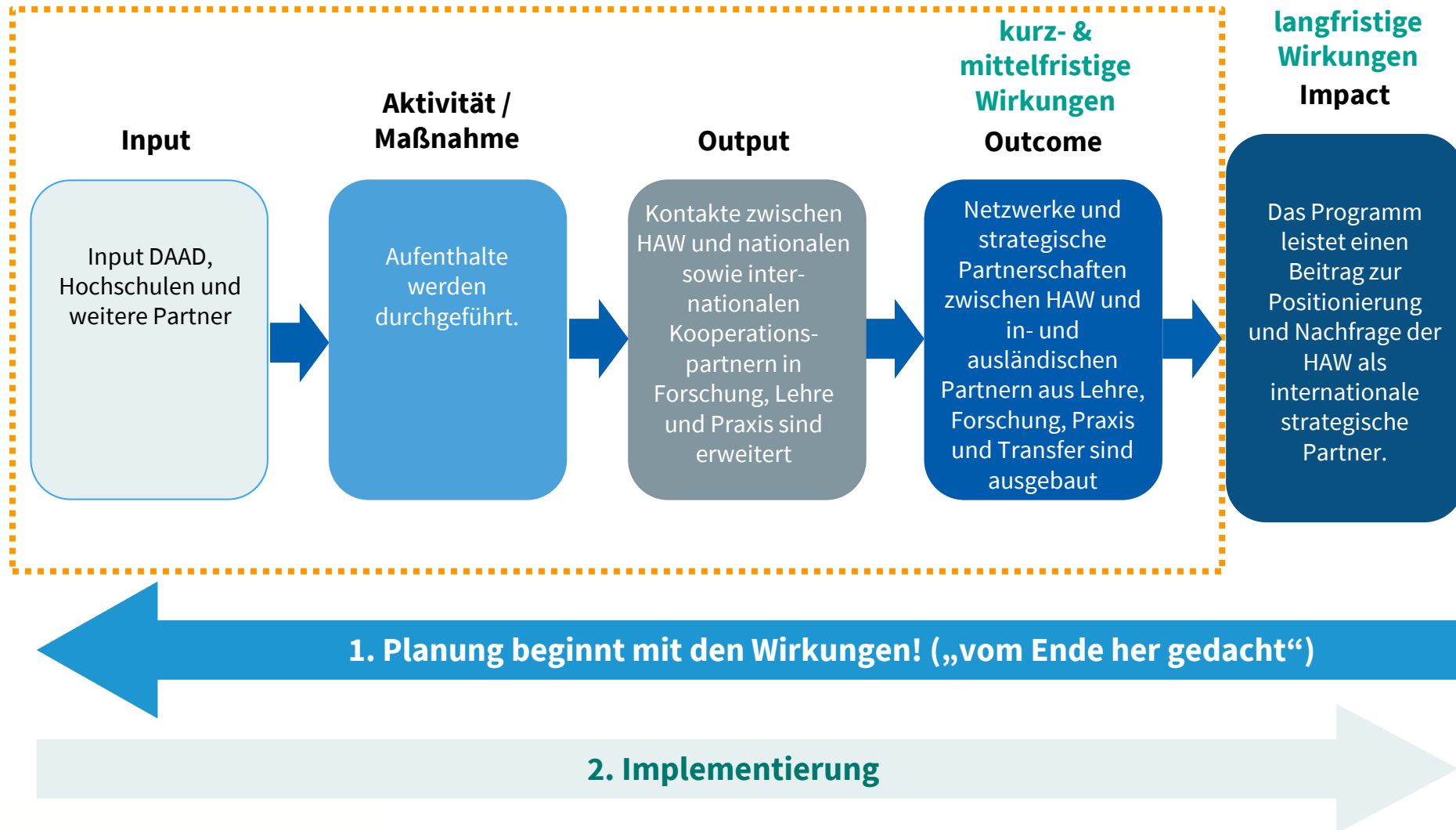
## Inputs

Finanzielle, personelle, fachliche und infrastrukturelle Ressourcen des Zuwendungsempfängers und Dritter, die für eine Maßnahme / Aktivität eingesetzt werden.

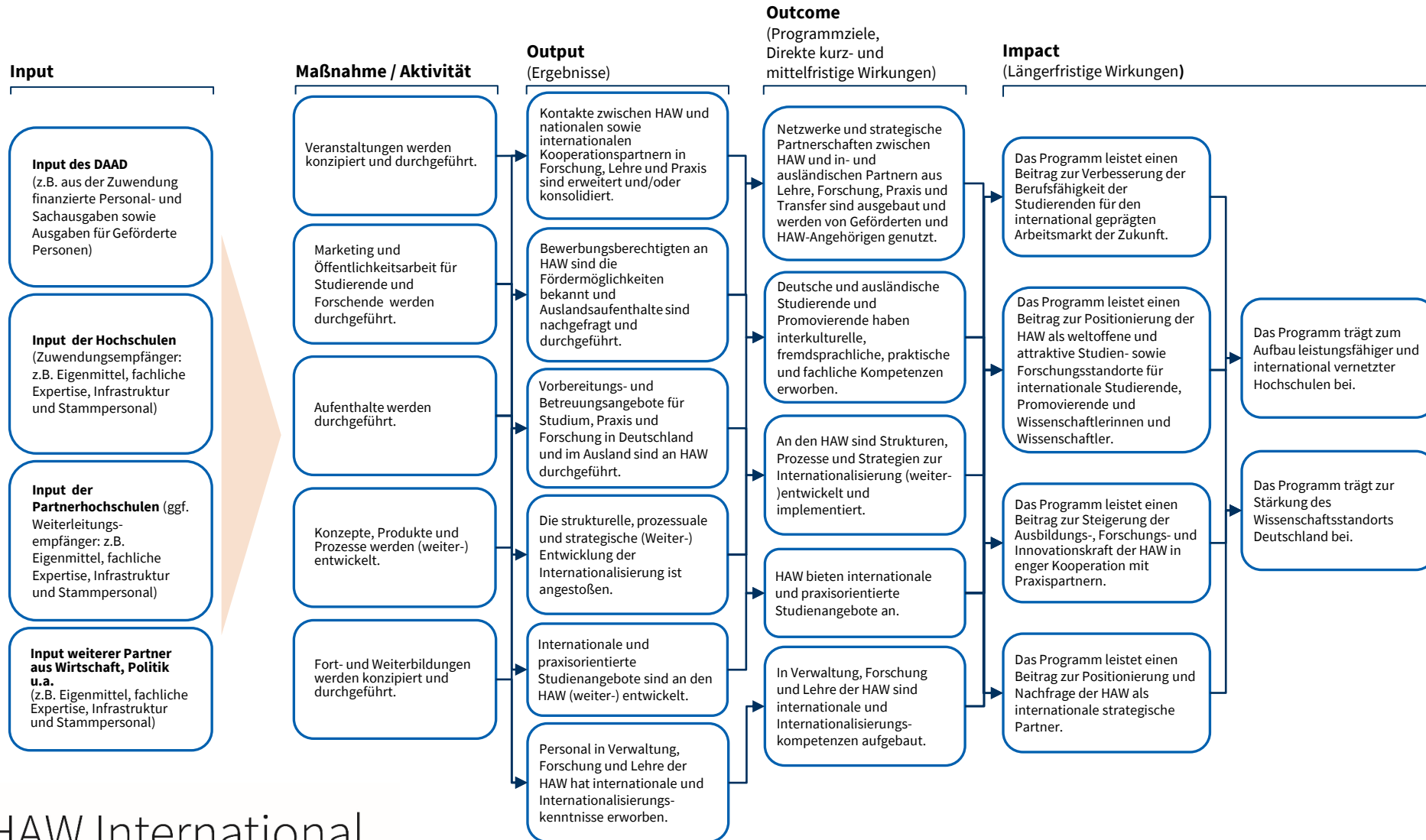




# Wirkungsorientierte Planung



# Wirkungsgefüge HAW.International



HAW.International

Deutscher Akademischer Austauschdienst  
German Academic Exchange Service

# Wirkungsorientiertes Monitoring - Indikatoren

SMART-Definition	
<b>S</b> pecific	präzise und eindeutig hinsichtlich Qualität/Quantität (Wer? Was? Wie?)
<b>M</b> easurable	mit angemessenem Aufwand und zu angemessenen Kosten messbar
<b>A</b> ttainable	realistisch zu erreichen
<b>R</b> elevant	aussagekräftig hinsichtlich der intendierten Veränderungen
<b>T</b> ime-Bound	klarer zeitlicher Rahmen



## FAQ

### ➤ **Können mehrere Anträge einer Hochschule eingereicht werden?**

Pro Hochschule kann nur ein Antrag eingereicht werden. Die Antragsstellung ist ausgeschlossen, sofern die antragstellende Hochschule zum Zeitpunkt des geplanten Projektstarts bereits eine Förderung im Programm HAW.International erhält.

### ➤ **Können verschiedene Standorte einer Hochschule einbezogen werden? Können mehrere Hochschulen gemeinsam einen Antrag stellen?**

Die Integration verschiedener Standorte und die Bildung von Hochschulverbänden ist möglich, führt aber nicht zu einer höheren Fördersumme als dem in der Ausschreibung genannten Höchstbetrag.

### ➤ **Kann eine bereits geförderte Hochschule an einem Antrag beteiligt sein?**

Eine Beteiligung als Projektpartner oder im Rahmen eines Hochschulverbands ist möglich, sofern die bereits geförderte Hochschule nicht federführend ist. Studierende oder Personal der Hochschule können im Rahmen der Teilnahme an Projektmaßnahmen gefördert werden.



HAW.International

Deutscher Akademischer Austauschdienst  
German Academic Exchange Service

## FAQ

### ➤ **Was passiert nach der Antragsstellung? Wie findet die Auswahl statt?**

Nach dem Ende der Antragsfrist werden die Anträge durch den DAAD formal auf Vollständigkeit geprüft und auf die zuvor festgelegten Gutachterinnen und Gutachter verteilt. Nach einer schriftlichen Begutachtung findet eine Auswahl Sitzung Ende September statt. Nach der Bestätigung der Auswahlprotokolle werden die Zu- und Absagen im Oktober/November über das Portal versandt. Die ausgewählten Projekte bearbeiten mögliche Auflagen und nehmen ggf. notwendige Anpassungen am Finanzierungsplan sowie der Projektplanungsübersicht vor, sodass die Zuwendungsverträge geschlossen werden können.

### ➤ **Wer begutachtet die Projektanträge?**

Der DAAD lässt die Anträge von berufenen Auswahlkommissionen begutachten. Diese Auswahlkommissionen mit HAW-Bezug setzen sich aus Professorinnen und Professoren sowie weiterem Hochschulpersonal (z. B. International Office, Administration) und Fachexpertinnen und -experten zusammen, welche alle auf jahrelange, fundierte Erfahrung in der zu begutachtenden Thematik zurückgreifen können.



HAW.International

Deutscher Akademischer Austauschdienst  
German Academic Exchange Service

## FAQ

### ➤ Kann sich der Antrag auf einen oder mehrere Fachbereiche beschränken? Welche Hochschulstrukturen sind einzubinden?

Das Projekt kann sich auf Fachbereiche beschränken, sollte aber auf möglichst allen Ebenen wirksam werden. Hochschulleitung & International Office sind im Rahmen der Antragstellung zwingend einzubinden. Die Einbindung sollte im Antrag an geeigneter Stelle geschildert werden.

### ➤ Kann der Antrag in englischer Sprache gestellt werden?

Dies ist möglich. Der Förderrahmen steht Ihnen in englischer Sprache zur Verfügung. Die weiteren Antragsunterlagen liegen jedoch nicht übersetzt vor. Bitte achten Sie darauf, die Angaben (auch im DAAD-Portal) inkl. aller Freitextfelder und des Finanzierungsplans einheitlich in einer Sprache (Deutsch oder Englisch) zu tätigen.

Weitere FAQ finden Sie [hier](#)



HAW.International

Deutscher Akademischer Austauschdienst  
German Academic Exchange Service

# Tipps zur Antragstellung

- Lesen Sie sich die Ausschreibungsunterlagen gut durch, insbesondere auch zusätzliche Dokumente wie die Handreichung WoM.
- Beschreiben Sie ihr geplantes Projekt weniger allgemein, sondern so konkret wie möglich.
- Lassen Sie eine dritte Person, die nicht im Projekt eingebunden ist, den Antrag lesen, um mögliche Fragezeichen verringern zu können.
- Nutzen Sie vorhandene Anleitungen, bspw. das Handbuch zum DAAD-Portal.
- **Insbesondere für WoM**
  - Formulieren Sie die Indikatoren anhand der SMART-Indikatoren.
  - FAQ-WoM – Die Antworten zu den häufigsten Fragen zu WoM
  - Projektplanungsübersicht Beispiel – Beispielhaft ausgefüllte Projektplanungsübersicht für BMBF-Programme

**Q & A zur Antragstellung**  
**am 27.05.2024, 14 Uhr**  
**Anmeldelink**



HAW.International

Deutscher Akademischer Austauschdienst  
German Academic Exchange Service



## Weiterführende Informationen/Links

- Website des Programms [HAW.International](#)
- [FAQ](#) zur „HAW.International“ Ausschreibung 2024
- Website der [Ausschreibung](#)
- Hilfsseite [Wirkungsorientiertes Monitoring](#)
- Website des [iDa-Sonderprogramms](#) „HAW.International“
- DAAD-[Kompetenzzentrum](#) Internationale Wissenschaftskooperationen „KIWi“
- Website zur [Bestellung von Infolyern, Postern sowie Download von Materialien](#) zur Bewerbung von „HAW.International“



HAW.International

Deutscher Akademischer Austauschdienst  
German Academic Exchange Service

# Kontakt – Team HAW.International

## Nicole Ohlemüller

Referatsleitung P44  
Internationalisierung digital,  
Fachhochschulen/HAW



## Christoph Münch

Referent und Teamleitung  
[muench@daad.de](mailto:muench@daad.de)  
Telefon: 0228 882 8141



## Tatjana Weimer

Projektbetreuung  
[weimer@daad.de](mailto:weimer@daad.de)  
Telefon: 0228 882 8137



## Rana Gharaibeh

Projektbetreuung  
[gharaibeh@daad.de](mailto:gharaibeh@daad.de)  
Telefon: 0228 882 8128



## Kitimapron Kraft

Projektbetreuung  
[kraft@daad.de](mailto:kraft@daad.de)  
Telefon: 0228 882 8139



## Allgemeine Anfragen

[haw@daad.de](mailto:haw@daad.de)

Sollten Sie  
Fragen haben,  
sind wir immer  
gern für Sie da



HAW.International

Deutscher Akademischer Austauschdienst  
German Academic Exchange Service



**Danke für Ihre  
Aufmerksamkeit**



**HAW.International**

Deutscher Akademischer Austauschdienst  
German Academic Exchange Service